




Protégete del chikungunya

Este folleto fue desarrollado por Skymedcare en colaboración con el Dr. David H. Hamer (Prof. MD, FACP, FIDSA, FASTMH, FISTM; *Department of Global Health and Medicine, Boston University School of Public Health, Boston, MA, EE. UU.*) y el Dr. Tom Solomon (Prof. CBE, FRCP, FMedSci; *Chair of Neurological Science, University of Liverpool and Director of The Pandemic Institute, Reino Unido*).

PUNTOS CLAVES SOBRE EL CHIKUNGUNYA^{3,4}

- El chikungunya es causado por la picadura de mosquitos *Aedes* que portan el virus del chikungunya.
- Los síntomas comunes incluyen fiebre alta repentina y dolor intenso en las articulaciones.
- Aunque existen tratamientos que pueden aliviar los síntomas, no hay medicamentos específicos para curar la enfermedad del chikungunya.
- Puede que cumplas los requisitos para recibir la **vacuna** contra el chikungunya. **Tu médico te indicará si se recomienda en tu caso, especialmente si vas a viajar.** 

Consejos rápidos para prevenir picaduras de mosquito^{1,2}



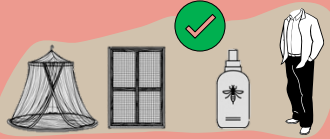
TARJETA INFORMATIVA 1 de 2 - ¡dale la vuelta para saber más!

Antes de tu viaje...

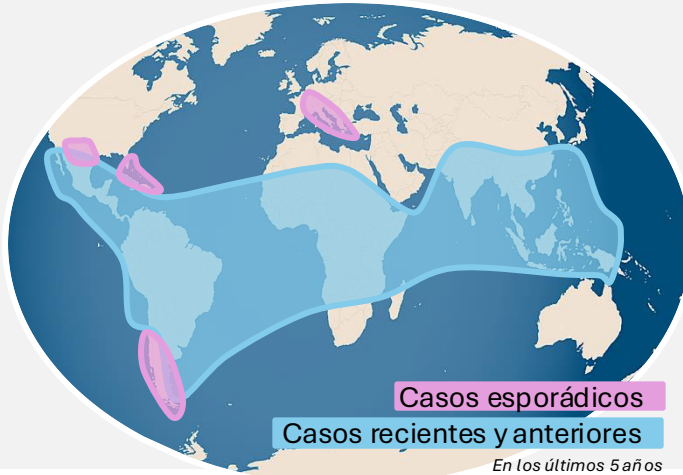
- Si vas a viajar a zonas o países afectados, agenda una consulta médica previa al menos de 4 a 6 semanas antes de partir.

Durante tu viaje, reduce el riesgo de picaduras de mosquito usando:

- Mosquiteros y mallas en ventanas,
- Repelentes registrados por la EPA en la piel,
- Insecticidas (ej., permetrina) en la ropa,
- Camisas de manga larga y pantalones largos,
- Ropa holgada y de colores claros, y
- Tapando recipientes y eliminando agua estancada.



Chikungunya en el mundo⁴⁻⁷

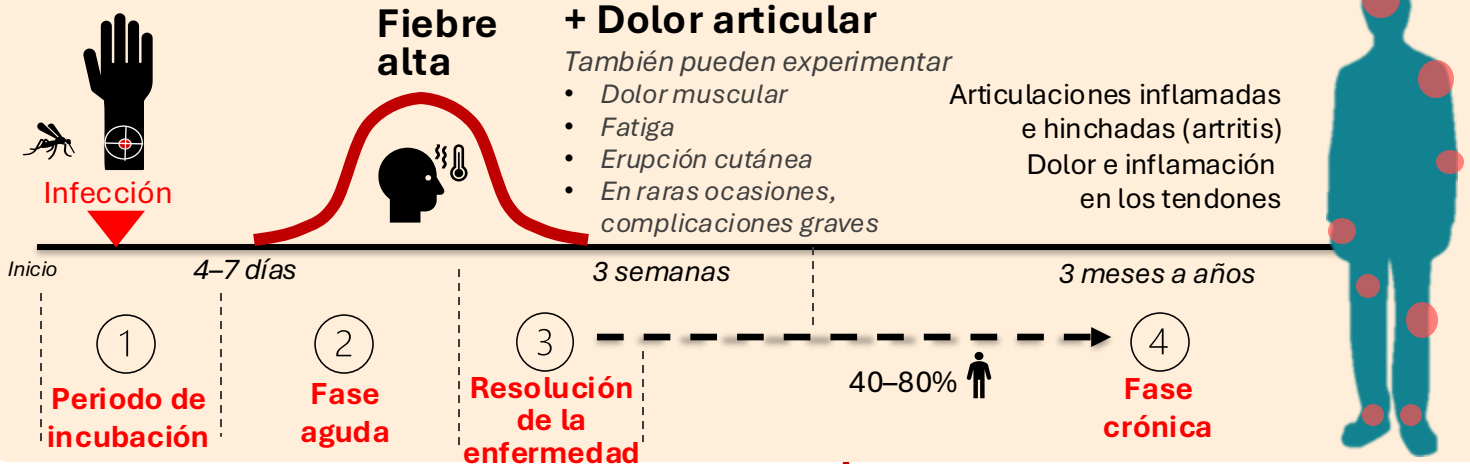


En los últimos 5 años

Zonas de riesgo:⁷

- El virus del chikungunya circula en regiones tropicales y subtropicales.
- Se han registrado brotes en diversas partes del mundo, incluyendo África, América, Asia, Europa y en islas del océano Índico y del océano Pacífico.

Progresión de la enfermedad^{4,8}



Factores de riesgo de enfermedad grave:⁹⁻¹¹

- Personas de ≥ 65 años
- Recién nacidos
- Personas con enfermedades subyacentes

Factores de riesgo de enfermedad crónica:^{12,13}

- Personas > 45 años
- Enfermedad aguda grave o prolongada
- Alta carga viral durante la fase aguda
- Respuesta inmune intensa en la fase posterior a la viremia
- Personas con enfermedades subyacentes



Si crees que estás en riesgo, acude de inmediato a la clínica más cercana.

Después de tu viaje: aunque no presentes síntomas, evita picaduras de mosquito durante 3 semanas para evitar la propagación del virus.¹

Habla con tu doctor si necesitas más información



Protégete de la ENCEFALITIS JAPONESA

PUNTOS CLAVES SOBRE EL VIRUS DE LA ENCEFALITIS JAPONESA (VEJ)^{3,4}

- La encefalitis japonesa es causada por la picadura de mosquitos que portan el VEJ, especialmente transmitido por especies del género *Culex*.
- La mayoría de las infecciones son asintomáticas o presentan síntomas leves como fiebre alta y dolor de cabeza. En menos del 1% de los casos, puede provocar encefalitis, que puede ser mortal en el 20–30% de los afectados o causar secuelas neurológicas en hasta la mitad de los sobrevivientes.
- No hay medicamentos específicos para tratar la encefalitis japonesa.
- El VEJ es la principal causa de encefalitis prevenible mediante vacunación en Asia. Tu médico te informará sobre el uso recomendado de la vacuna para viajeros.



Consejos rápidos para prevenir picaduras de mosquito^{1,2}



TARJETA INFORMATIVA 1 de 2 - ¡dale la vuelta para saber más!

Si sospechas que has podrías estar infectado:

- Consulta a un médico de inmediato. Explica tus síntomas y proporciona detalles sobre cualquier viaje reciente.
- Evita automedicarte.
- Mantente bien hidratado bebiendo muchos líquidos.



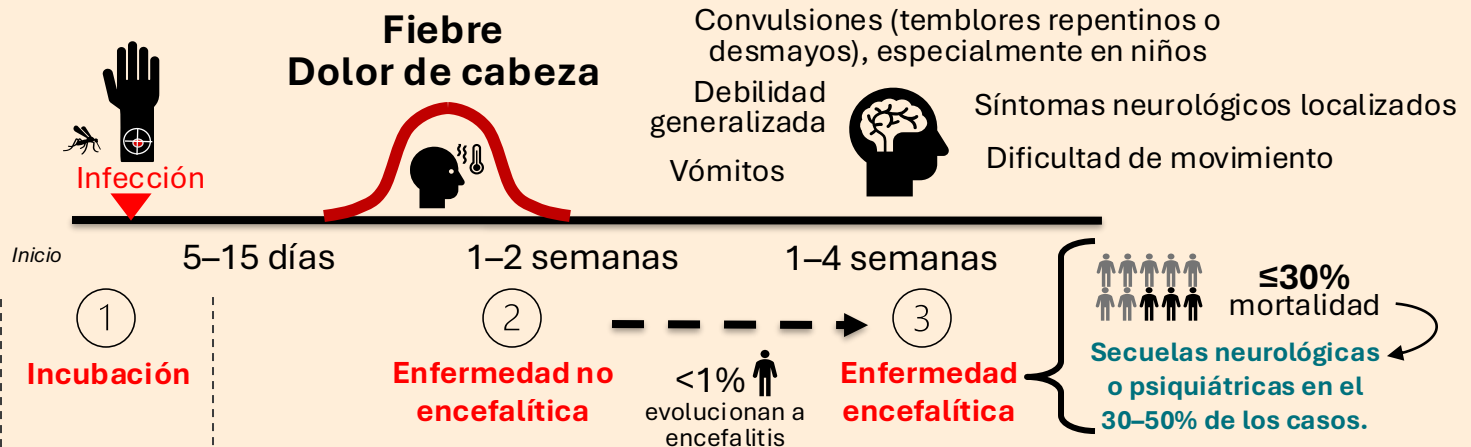
La encefalitis japonesa en el mundo^{5,6,7}



Zonas de riesgo: ^{4,7,8}

- La encefalitis japonesa se ha encontrado históricamente en Asia y Oceanía. En algunas regiones, el virus se propaga de manera estacional, mientras que en otras está presente durante todo el año.

Progresión de la enfermedad^{3,7-10}



Aunque la mayoría de los viajeros tienen bajo riesgo de infección (<1%)^{7,8,11,12}

- La mayoría de los adultos que viven en zonas endémicas han desarrollado inmunidad a través de la infección o la vacunación, pero los viajeros pueden estar en riesgo de encefalitis japonesa a cualquier edad.
- El riesgo de desarrollar encefalitis japonesa en viajeros es difícil de determinar, sin embargo:
 - Aunque la progresión a encefalitis es rara, los viajeros no endémicos pueden tener un mayor riesgo de enfermedad grave en comparación con los residentes endémicos.
 - Se han estimado proporciones de infecciones sintomáticas frente a asintomáticas de hasta 1 en 25 en adultos no inmunizados y de 1 en 250–1.000 en niños).
 - Los ancianos pueden ser más susceptibles a desarrollar encefalitis.



Si crees que estás en riesgo, acude de inmediato a la clínica más cercana.

Habla con tu doctor si necesitas más información

